

CONOCIENDO

EL MUSEO 2023



Destacados @museoandino

Estas dos publicaciones, son las que mayores comentarios, me gustan y reproducciones tuvieron en el año.

¡Sin duda información muy interesante!



El Museo Andino tiene la misión de ser un espacio de encuentro para la ciudadanía y de aprendizaje para la comunidad escolar, que puede reconocer las distintas culturas que forman parte de nuestro pasado y de la actualidad, así como las tradiciones y el patrimonio cultural y natural del territorio y del país.

Es por esta razón, que una vez al mes, publicamos en nuestras redes sociales información sobre los objetos exhibidos y sus relaciones, las vitrinas en los que están expuestos

o lo que pasa diariamente en el museo, como los procesos de conservación, y resguardo de las mismas piezas.

Conociendo el Museo, es una publicación en donde a través de distintas fotografías, contextualizamos los objetos, y es por esto, que muchas veces incluimos imágenes de las vitrinas o culturas originarias de las cuales provienen.

Intentamos acercar a la comunidad, con información que aporte

y entregue contenidos sobre nuestras culturas originarias, sus conocimientos, técnica, materias primas y formas de vida.

Debido al éxito en las redes y gran trabajo por parte del equipo educativo y de comunicaciones del Museo, juntamos todas las publicaciones del año 2023 en una pequeña publicación para continuar con su difusión, generando conocimiento e identidad aportando al patrimonio tanto material como inmaterial de nuestro país.

CONOCIENDO EL MUSEO



LA IMPORTANCIA DE LA LLAMA ANDINA

Figura de camélido. Metal. Cultura Diaguita - Inka. 1400 - 1536 d.C. Valle Copiapó a Valle del Elqui. Museo Andino

La llama es uno de los animales más característicos de la zona andina.

Pertenece a la especie de los camélidos sudamericanos: el guanaco y las vicuñas son silvestres y objetivo de caza; en cambio la llama y la alpaca son domésticos y se pastorean.

La llama siempre fue un importante recurso estratégico para los pastores andinos.

Proporciona diversos productos que son fácilmente convertibles en la economía de las comunidades que las poseen, como:

Carne para el consumo humano, Fibra (lana) para confeccionar vestidos, apetros, costales, telas, ponchos, sogas, hondas,

Piedras bezoares (cálculos gástricos) para curaciones y propósitos mágicos.



Turbante con madejas y cordones con accesorios (Detalle). Textil, fibra de camélido, hueso, madera. Cultura Arica. 1000 - 500 a.C. Museo Andino



Vichuñacón grabado: Instrumento textil (Separador de hilos en el telar). Hueso. Cultura Arica. 1000 - 1400 d.C. Museo Andino

Estiércol como combustible para la cocina y como fertilizante para el cultivo de tubérculos.



Cencerro con badajos. Madera. Cultura Arica. 1000 - 1400 d.C. Museo Andino

El cencerro lo llevaba en el cuello el animal que encabezaba la caravana para que los demás lo siguieran.

Se suele adornar con cintas y flecos tejidos de vivos colores las colas de las llamas para identificar aquellas que ya han sido cubiertas por un macho.

CONOCIENDO EL MUSEO

JOYAS DE LA MUJER MAPUCHE



Es costumbre de la mujer mapuche completar su vestimenta con preciosas joyas de plata, confeccionadas especialmente por el maestro retrafe (orfebre), un trabajo sagrado.

Las utilizan en rituales religiosos, y en el caso de la Machi, en sus prácticas curativas. Esto no responde a una moda.

Sino a la sensación de dignidad y protección que el adorno les transfiere según su cosmovisión.



El ajuar básico de joyas se compone de:

Trarilonco

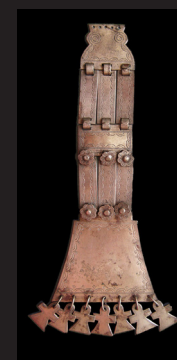
Corona la cabeza a la altura de la frente. Son cadenas planas de plata de las que penden discos del mismo metal. Protege los pensamientos.



Trarilonco
Mapuche. S XIX-XX Museo Andino

Trapelacucha

Adorna el pecho. Se compone de placas, eslabones, relieves, discos y flores o cruces colgantes. Protege los sentimientos.



Trapelacucha
Mapuche. S XIX-XX Museo Andino

Tupu

alfiler muy largo terminado en una lámina circular. Su función es abrochar el chamal.



Tupu
Mapuche.
S XIX-XX
Museo Andino

Chahuay

Aros en forma de disco o campana de grandes dimensiones y compuestos de una sola pieza de plata maciza.

CONOCIENDO EL MUSEO

MAIPO MÁS CERCA
DE LA CULTURA

MUSEO ANDINO



Desde el año 2012 el Museo Andino y Viña Santa Rita en alianza con la Corporación de Empresas del Maipo (CEM) llevan a cabo un programa educativo que acerca la cultura y la identidad patrimonial a cientos de estudiantes de la Provincia del Maipo (Calera de Tango, Buin y Paine).

Año tras año niños/as y jóvenes junto a sus profesores visitan el Museo Andino y el Complejo Patrimonial de Viña Santa Rita en una experiencia de aprendizaje que los motiva a participar en dos concursos culturales:



“Nuestros Pueblos Originarios”: De 1º a 6º básico donde construyen una réplica de la colección del Museo. O realizan una maqueta, que represente una escena cotidiana de culturas originarias.



“A Reconocer nuestro Patrimonio”: De 7º básico a 4º medio, el cual liderados por un profesor/a, investigan una manifestación cultural de su zona y presentan un video/reportaje sobre el tema.



Publicado el 17 de Marzo de 2023

CONOCIENDO EL MUSEO

CHEMAMÜLL: PROCESO DE CONSERVACIÓN

MUSEO ANDINO



En mapuzungun
che: gente
mamüll: madera

Son grandes
esculturas de
madera utilizadas
por el pueblo
mapuche en
ritos y ceremonias
funerarias.
Reflejan el espíritu
de quien es
enterrado, para
iniciar su viaje al
más allá.



El Museo Andino ha estado
trabajando en la conserva-
ción de dos de estas escul-
turas para que formen parte
de la muestra permanente.

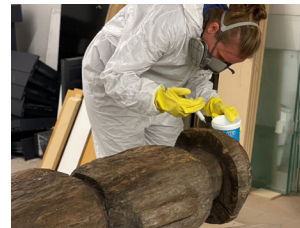


Año 2019: Magda Orell
Arenas realizó el análisis del
tipo de madera. Los Che-
mamüll con que cuenta el
museo son de Tepa y Luma.
(Laboratorio de anatomía
de madera, Universidad de
Chile).

Año 2022: Nicolás Lira en su
Fondecyt "Tecnología de la
madera en el sur de Chile"
estudia diversos objetos de
origen mapuche para com-
prender su manufactura, las
especies utilizadas y su data.

Año 2023: el proyecto de
conservación a cargo de
Anja Stabler (conservadora y
restauradora) a través de los
siguientes pasos:

1. Limpieza mecánica.
2. Tratamiento en cámara de
desinsectación (aproxima-
damente 1 semana).
3. Ventilación (aproximada-
mente 3 semanas).



Limpieza post tratamiento.
4. Consolidación de zonas
afectadas por termitas.
5. Informe final.

Como dato curioso, Emilio
Cuq, Ingeniero Forestal,
realizó un estudio dendro-
cronológico, el cual consiste
en la ciencia que determi-
na la edad de los árboles
mediante el conteo de los
anillos de su madera.



Publicado el 20 de Abril de 2023

CONOCIENDO

EL MUSEO

Museo Histórico Nacional,
Cementerio Mapuche
N.º inventario: FC-3999

MAPAS:
CIENCIA Y ARTE

MUSEO ANDINO

Los mapas atraen la atención por su belleza, contenido, utilidad y muchas veces por su propia historia como pieza de colección.

Ricardo Claro coleccionó en vida, no sólo los objetos del museo sino también mapas de diversa índole. A ellos se agregó una nueva colección recibida sorpresivamente por su viuda, María Luisa Vial, adquirida por su marido años antes de fallecer con la asesoría de Enrique Gigoux.

El conjunto de antiguos mapas de Chile y América que expone hoy el Museo Andino



Mapa América Austral: Publicado en 1699 muestra el misterioso territorio (para la época) de Terra Australis.



Publicado en 1621, este grabado representa el ataque neerlandés al Puerto de Valparaíso. Llamaban la atención los dibujos de habitantes originarios y vegetación del lugar (palma chilena).

en "Mapas con Historia: América y Chile en tiempos coloniales", curaduría de Rodrigo Moreno, profesor UAI, pertenecen a dichas colecciones y se proyectan como un patrimonio valioso que permitirá generar diversidad de muestras e investigaciones.

Curiosidad La palabra mapa viene del latín mappa que significa pañuelo o servilleta por su parecido al lienzo que se empleó antiguamente para dibujarlos. Los mapas de América no eran dibujados en el lugar mismo, el texto se enviaba a España donde los cartógrafos los interpretaban para luego construirlos.



CONOCIENDO

EL MUSEO

TRANSFORMACIONES DEL CUERPO:

Señal de identidad
en algunas culturas
precolombinas

MUSEO ANDINO



Varias culturas precolombinas tuvieron como costumbre modificar alguna parte del cuerpo, tales como su piel, sus orejas, labios e incluso sus cráneos.

Las causas de estas alteraciones se relacionaron con ceremonias comunitarias y también con sus propios ciclos de vida. Fue la manera de distinguirse entre grupos o etnias.

RAPA NUI

Una de las tribus que poblaron la isla de Rapa Nui desde el año mil d.c, acostumbró a alargarse los lóbulos de las orejas como una manera de diferenciarse de los miembros de otra tribu, que tatuaba su cuerpo, y con la cual entraron en guerra.



Las figuras de moai Kava Kava son una prueba visible de esta costumbre.

CULTURA ARICA

Sin distinción de sexo, a niños y niñas de las culturas del Norte Grande de Chile, desde su nacimiento, se les ponían tablillas amarradas con cuerdas en la frente y en la nuca para que sus cráneos fueran creciendo de forma alargada. Era un signo social de pertenencia al grupo.

La forma y diámetro de los gorros nortinos, de cientos de años de antigüedad, dan cuenta de ello.



CULTURA EL MOLLE

A los hombres del Complejo El Molle que entraban a la adultez, se les colocaba una pieza cilíndrica de piedra, llamada Tembetá, perforando la piel bajo el labio inferior de la boca. La parte circular quedaba hacia el exterior y la parte alargada se apoyaba contra la encía, lo que evitaba que se cayera.



Figuras y vasijas de cerámica reflejan esta costumbre, un símbolo de masculinidad que también está presente en los ajuares funerarios.

Publicado el 24 de Junio de 2023

CONOCIENDO

EL MUSEO



FAUNA Y CERÁMICA DIAGUITA

Cuenco: Ave. Cerámica. Cultura Diaguita. 1400 - 1536 d.C. Museo Andino

MUSEO ANDINO

La cultura diaguita chilena se desarrolló en el norte semiárido, entre los ríos Elqui y Choapa, desde el año 900 A.C aproximadamente.

La cerámica diaguita por su variedad, composición y complejidad constituye una de las herencias visuales más ricas de la América Precolombina.



Escudilla zoomorfa policroma. Cerámica. Cultura Diaguita. 1200-1400 d.C. Museo Andino

Se trata de un lenguaje visual creado con un fin trascendente, destinado a mediar con otras dimensiones que se relacionan directamente con la labor del Chamán, quien puede viajar con su mente, transformarse en un

animal y visitar otros lugares fuera de la tierra.

El arte figurativo diaguita nos presenta piezas únicas y llaman especial atención las que representan, moldeadas o pintadas, formas de animales (zoomorfas) y, en muchos de los casos, animales pertenecientes a la fauna regional.

El comer y beber en escudillas, platos o jarros zoomorfos les hacía adquirir algunas



Cuenco zoomorfo de dos caras. Cerámica. Cultura Diaguita. 900 - 1200 d.C. Museo Andino



Escudilla zoomorfa policroma. Cerámica. Cultura Diaguita. 1200-1400 d.C. Museo Andino

características del animal representado.



Jarro-Pato zoomorfo monocromo. Cerámica. Cultura Diaguita. 1200-1400 d.C. Museo Andino

CONOCIENDO

EL MUSEO



**SPONDYLUS:
EL ORO ROJO
DE LOS INCAS**

MUSEO ANDINO

El spondylus, MULLU en lengua quechua, es un molusco bivalvo marino de color rojizo. Su concha es gruesa, con espinas exteriores y se aferra a sustratos rocosos a bastante profundidad.



Concha de Spondylus
Fotografía:
The Walters Art Museum,
Baltimore, Estados Unidos

Para los habitantes precolombinos de la zona de Ecuador la aparición de gran cantidad de spondylus en las costas era una señal divina.

Científicamente se relaciona con la corriente cálida del Niño que provoca lluvias y

por ello, era la manera de planificar las cosechas asegurando la alimentación o racionándola durante el año.

Tanto valor se le daba a este molusco que llegó a utilizarse como medio de intercambio, un bien que al ser acumulado generaba riqueza y, por lo tanto, mucho prestigio, manteniendo su valor sagrado.



Figurillas humanas. Malacológico (Coral). Imperio Inka.
11430 - 1536 d.C. Museo Andino

Centros poblados de lo que hoy es Perú, Colombia, Chile, Ecuador, Bolivia y Argentina utilizaron el mullu, ya sea como valvas completas en algunas ceremonias, pulverizado (alimento de los dioses), en trozos para cuentas de collares o tallado en miniesculturitas encontradas en contextos funerarios de adultos y niños.



Collar de cuentas "Mullu" (Detalle). Malacológico. Cultura Arica.
1900 - 1470 d.C. Museo Andino

CONOCIENDO EL MUSEO



CAMPO CHILENO:
ESTRIBOS

MUSEO ANDINO

Los estribos son las piezas donde el jinete de un caballo introduce los pies, a cada lado de la montura, para lograr estabilidad mientras cabalga.

Los caballos y, por consiguiente, los estribos se introdujeron en Chile con la colonización española. Eran de hierro, bronce o plata; de diferentes formas, lisos o tallados.

Se hicieron no sólo para hombres sino también para las damas y reproducciones en miniatura fueron preciosos juguetes para los niños.

Los habitantes del pueblo Mapuche aprendieron rápidamente a utilizar el caballo y confeccionaron su propio apero utilizando cuero cosido y luego, madera.

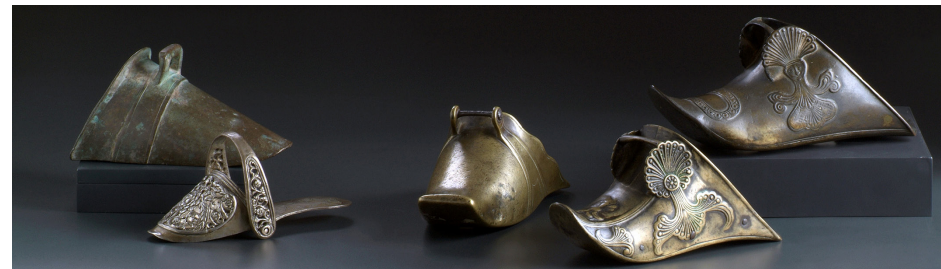


Estribo. Madera.
Chile. Siglo XIX. Museo Andino



Estribo. Metal.
Chile. Siglo XIX. Museo Andino

El desarrollo artesanal de los Jesuitas le dió a los estribos un nuevo estilo, recargado de adornos y talladuras en la madera que se mantiene hasta hoy.



CONOCIENDO EL MUSEO



AJUAR FUNERARIO.
UNA COSTUMBRE ANCESTRAL.

MUSEO ANDINO



Cuenco Calabaza con diseño pirograbado. Arica. 900-1470d.C. Museo Andino

El ajuar funerario, en arqueología y antropología, se refiere a los objetos colocados junto al cuerpo de los muertos en su entierro.

De esta costumbre se deduce la creencia en el paso de la vida terrenal a otro estado después de la muerte, donde se hacían necesarios elementos personales, provisiones e incluso ofrendas a los dioses, que posiblemente habitaban el más allá.

El Museo Andino exhibe en una de sus vitrinas un com-

pleto ajuar funerario de la Cultura Arica (1000 al 1500 d.c aproximadamente en el Norte Grande de nuestro país).

Su estudio ha permitido determinar: fechas de desarrollo de la cultura, recursos naturales (flora y fauna) comúnmente utilizados en la fabricación de objetos, alimentos que consumían ,actividades que realizaban ; y también la vestimenta y adornos corporales



Productos agrícolas. Flores y tubérculos. Arica 900-1470d.C. Museo Andino



Gorro de cuatro puntas bicromo. Tejido anudado. Fibra de Camélido. Arica-Fase San Miguel 900-1350d.C. Museo Andino

que tenían relación con la estratificación social de los miembros de la comunidad, su identidad y sus gustos.



Canastos para la pesca. Tejido de estera. Fibra vegetal. Arica 900-1470d.C Museo Andino

CONOCIENDO EL MUSEO

ARICA
CULTURA MILENARIA

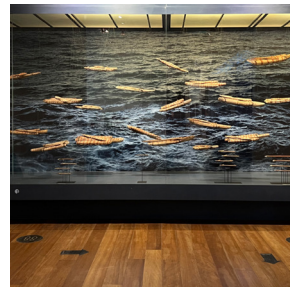
MUSEO ANDINO

En los valles de Azapa y Lluta hace miles de años (7.000 AC al 1.500 DC) se desarrollaron culturas estimuladas por la presencia de cursos de agua superficiales en pleno desierto y la abundancia de pesca en la costa.



Modelos de balsas con remos:
Ofrendas funerarias.
Madera y pigmento ocre
900-1470d.C Museo Andino

Las sociedades pescadoras exploraron los recursos mar adentro, y para ello construyeron eficientes balsas de madera de cactus.



Las relaciones entre los grupos de la costa, con los de los valles bajos, la precordillera y el altiplano, se produjeron a través de caravanas de llamas, animales de gran importancia para el mundo andino.



Cenecerro de llama.
"carguera". Madera
900 - 1470 d.C. Museo Andino



Jarros policromos
Cerámica Arica. 900-1470d.C.
Museo Andino

Para el cuidado y traslado de los productos se necesitaron contenedores y varios de ellos se confeccionaron tejiendo con fibra vegetal, probablemente de totora o junquillo, impresionantes por su precisión y belleza.



CONOCIENDO EL MUSEO



HALLAZGO ARQUEOLÓGICO VIÑA SANTA RITA (2005)

A fines del año 2005, reparando el piso de la bodega 9 de la Viña, se encontraron, a poca profundidad, tres cuerpos: un hombre (40-45 años), una mujer (25-30 años) y un niño (2-3 años).



Objetos encontrados Año 2005.
Bodega 9, Viña Santa Rita.
Museo Andino.

Estaban en fosas individuales, con las piernas flectadas, recostados hacia un lado y con ofrendas de cerámica, más numerosas en la tumba de la mujer que, además, tenía en su boca un molusco bivalvo, lo que significaría que su origen era costero.

El rescate arqueológico coordinado por el Consejo de Monumentos Nacionales y la investigación de arqueólogos especializados concluyó que se trataba de restos de la Cultura Llolleo desarrollada entre los años 200 y 900 D.C en la zona central de Chile.



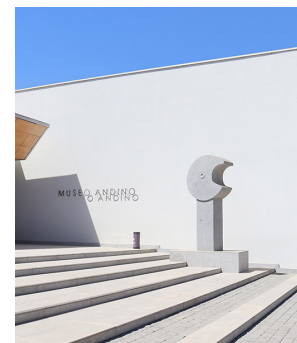
Rescate Arqueológico.
Consejo de Monumentos Nacionales
Museo Andino



El hallazgo revela que desde hace más de mil años hay asentamiento humano en Santa Rita y el Museo Andino, se convierte así, en un Museo de Sitio.



Objetos encontrados Año 2005.
Bodega 9, Viña Santa Rita.
Museo Andino.



Esta es una publicación mensual que realiza el Museo Andino, a través de sus redes sociales.

Investigación, texto y redacción.
Paulina Silva, Área de Educación.

Imágenes y diseño: Marla Michell y Paula Segovia, Área Comunicaciones.

MUSEO ANDINO
Fundación Claro Vial



PROYECTO ACOGIDO
LEY DE
DONACIONES
CULTURALES