

OBJETO DEL MES

MUSEO ANDINO
Fundación Claro Vial

Nº1 · 2023 ·
PUBLICACIÓN
©MUSEO ANDINO



Santa Rita

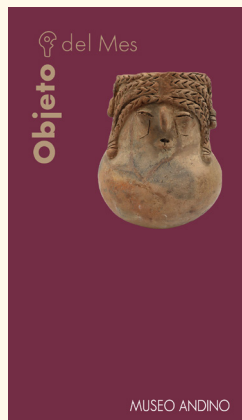
PROYECTO ACOGIDO
LEY DE
DONACIONES
CULTURALES

Destacados

@museoandino

Estas dos publicaciones, son las que mayores comentarios, me gustan y reproducciones tuvieron en el año.

¡Sin duda objetos muy especiales!



Nuestro Objeto del Mes Texto introducción

Uno de los objetivos del Museo Andino es acercar la colección de objetos tanto arqueológicos, como etnográficos al público.

Es por esta razón que nace nuestra querida publicación **El Objeto del Mes**, en donde todos los meses damos a conocer un objeto único y especial de la colección.

En la publicación mostramos fotografías e incluso videos donde se exhibe el objeto seleccionado desde varios ángulos. Mostramos sus detalles entregando contenido histórico, funcional y datos curiosos de cada pieza.

Estos objetos son seleccionados ya sea por su interés estético

como su nivel de relevancia en comparación con otros objetos. Su análisis nos entregan información sobre nuestras culturas originarias que con sus conocimientos, técnica, materias primas y creatividad lograron generar objetos únicos en su especie.

Debido al éxito en las redes y gran trabajo por parte del equipo educativo y de comunicaciones del Museo, juntamos todas las publicaciones del año 2023 en una pequeña publicación para continuar con su difusión, generando conocimiento e identidad aportando al patrimonio tanto material como inmaterial de nuestro país.



Cesto con decoración geométrica

Tejido cesterero en espiral

Fibra vegetal

Período Formativo (Tarapaca)+200 a.C - 400 d. C

Cesto con decoración geométrica Cultura San Pedro



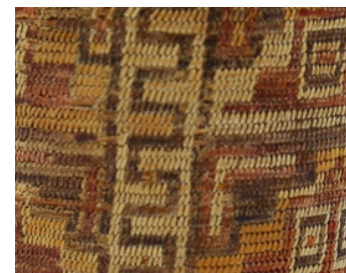
La Cultura San Pedro es fruto de una larga historia de adaptación humana al desierto de Atacama, uno de los más áridos del mundo. Se desarrolló en el Norte Grande de Chile entre los años 400 y 950 d.C.

Estos indígenas prehispánicos supieron aprovechar los escasos recursos de agua de los oasis y quebradas precordilleranas, para desarrollar un sistema de vida basado en la agricultura, la ganadería y el intercambio.

Este último proporcionaba un importante impulso a la economía, ya que por medio de caravanas de llamas que se desplazaban a grandes

distancias era posible obtener una variedad de recursos que no existían en su territorio.

Estos cestos tejidos en espiral, con fibra vegetal teñida y con lindos diseños geométricos se encuentran tan bien conservados, gracias a las condiciones climáticas del desierto.



Impresiona la destreza manual de sus creadores y su perfecto dominio de la técnica, ya que no solo servía para contener sólidos, como semillas o maíz sino también, líquidos.

Del interior de estos cestos, no se filtraba ni una sola gota de agua.



Botella con asa-puente

Rostros antropomorfos

Cerámica

Complejo Llolleo (Chile central) 200 - 1000 d.C.

Botella con asa - puente Complejo Llolleo



La prehistoria de Chile Central está marcada por la adopción de dos innovaciones tecnológicas: los cultivos y la alfarería. Si bien hay evidencias anteriores, el uso de ambas tecnologías a partir del siglo II o III a.C., definió el inicio de la vida sedentaria.

Los Llolleo, fueron una sociedad más sedentaria y dependiente de cultivos como el maíz y la quinua.

Este jarro de cerámica monocromo de superficie pulida y decorado en su puente con dos rostros humanos

gemelos, pertenece a la cultura Llolleo, que se desarrolló entre los años 200 y 1000 en la zona central de nuestro país.

En los rostros sobresalen las cejas en forma de T, que enmarcan ojos parecidos a los granos de café.



Es probable que estos jarros se hayan utilizados para contener líquidos como chicha de maíz que se consumía en los rituales comunitarios.

También pueden haber sido dados como regalo, ya que abundan en los ajuares funerarios de los cementerios de esta cultura.





Peineta
Espinas de cactus

Cultura Arica 900 - 1470 d.C.

Peineta Cultura Arica

La cultura Arica aparece hacia finales del 1000 d.C. Abarcó desde Mollendo en Perú hasta Taltal en Chile, aunque su población se concentró en los valles de Azapa y Camarones.

Esta cultura tuvo dos fases de desarrollo: San Miguel y Gentilar.



Este peine es una curiosa pieza arqueológica, que además de reconocer su funcionalidad y belleza, se le ha agregado un valor científico. Pertenece a la cultura Arica en su fase San Miguel y están hechos para remover los molestos piojos y sus liendres de las cabezas de los miembros de esa comunidad.



Fueron fabricados de forma minuciosa, guardando cuidado tanto a la selección de las materias primas como en su transformación para un uso tan delicado.



Observamos perfectos peines formados por dos maderas, a veces de caña, que sostienen espinas de cactus o maderas aplanadas sujetas con un hilo embarrilado de fibra vegetal.

Entre sus dientes se ha encontrado pelo humano y restos de los parásitos responsables de la pediculosis. Estos parásitos al alimentarse de sangre humana, podrían proporcionar importante información genética y los peines que vemos la han conservado por cientos de años.



Kohau Rongo Rongo (Réplica)

Madera

Tablilla con escritura jeroglífica Rapa Nui

Kohau Rongo Rongo Rapa Nui



Cuentan las leyendas que el pueblo Rapanuí descende de una primera y única migración de navegantes de la Polinesia Oriental, que colonizó hacia el 400 d.C. esta remota isla chilena. El Rey Hotu Matu'a desembarcó en la hermosa playa de Anakena junto a un centenar de hombres, mujeres y niños, acompañado de nobles y sacerdotes.

Son de madera, generalmente de Toromiro, árbol hoy extinto en la Isla de Pascua y talladas con punta de piedra obsidiana, ya que no conocían el metal. La forma de escritura sería la única estructurada en toda Oceanía.



Contiene símbolos pictográficos que representan figuras humanas, plantas y formas geométricas, pero no se han podido descifrar. ¿Cada figura un sonido? ¿Una palabra? Quizás una idea.

Este objeto corresponde a una réplica de tablilla Rongo Rongo, gran mensaje en lengua Rapa Hui. Las tablas originales datarían del siglo XVII.

Se escribía, y por lo tanto leía, de izquierda a derecha, pero al terminar la línea se giraba la tabla completa para continuar. Cada línea, una vuelta de la tabla y así sucesivamente hasta terminar. Sin duda, una forma no muy cómoda de leer.

Abril 2023



Faldellín

Algodón (base) y plumas ave tropical.

Tejido en telar, tejido balanceado y agregado de plumas.

Chimu / Inka (costa norte, Perú) 1400 - 1532 d.C.

Faldellín Chimu / Inka



Entre las artes de la América Andina prehispánica, el tejido fue, probablemente, el que alcanzó un desarrollo de mayor relevancia.

Este objeto se exhibe en la sala de textiles del Museo Andino. Pertenece a la cultura Chimú, que se desarrolló en la costa norte de Perú, aproximadamente entre los años 1200 y 1450.



Se trata de un taparrabo o faldellín compuesto por un conjunto de plumas embarriladas en la parte superior con lana de camelado y unidas entre sí, con un minucioso tejido de fibra

vegetal. Los adornos de la parte inferior son también pequeñas plumas cosidas en hilera sobre trocitos de algodón.



Este tipo de prenda complementaba el uso de camisas, ponchos y túnicas y las plumas en la vestimenta de aves exóticas, como en este caso, mostraba la importancia social de quien la usaba en determinadas ceremonias. El esplendor Chimú declinó con la dominación de los Incas, quienes se vieron beneficiados con una gran herencia cultural, tanto en lo político como en lo social y, sobre todo en lo artístico.

Jarro Monocromo Cultura Diaguita



Hacia el siglo VII d.C. el desarrollo cultural del norte semiárido de Chile sufrió grandes transformaciones. La cultura El Molle, recibió influencias llegadas desde el oriente de Los Andes. Surgió entonces La Cultura Las Animas, que a la vez dio origen a la Cultura Diaguita.

Este objeto se encuentra en una de las vitrinas de la sala Diaguita del Museo Andino.

modelada mediante pastillaje. Lo más destacable de este personaje es su elaborado peinado que da luces cómo era arreglado el cabello de hombre o mujeres de la cultura diaguita.



El peinado consiste en cuatro trenzas a ambos lados de una partidura central. Las trenzas están a la vez amarradas en pares, formando una suerte de moño inferior. Lamentablemente, no podemos saber si este rostro corresponde a una mujer o a un hombre. Sin embargo, como referencia, sabemos que en la cultura Arica, contemporánea a la Diaguita, los peinados más complejos correspondían al sexo masculino.



Se trata de un jarro monocromo alisado y representa una figura humana con expresivos rasgos faciales. La pieza está



Jarro Monocromo
Cerámica

Diaguita 900 - 1470 d.C.



Metagües: Jarros con incrustaciones de loza
Cerámica

Mapuche S. XVIII - XX

Metagües Mapuches



A través de la cerámica que se encuentra en el área Mapuche podemos rastrear las culturas que existieron allí en los últimos quince siglos.



Este objeto se exhibe en la sala Mapuche de nuestro Museo.

Corresponde al metagüe o jarro, propio de la alfarería en arcilla trabajada por la mujer

mapuche. Alisado con piedra y frotado con lana para dejarlo muy brillante.

El contacto con los españoles y las vasijas enlozadas que trajeron de Europa, produjeron un significativo cambio en el resultado final de la cerámica.



Los trocitos del jarro enlozado fueron incrustados como nuevo adorno del metagüe Mapuche, aumentando así su belleza. Estamos, sin duda, frente a una sutil muestra de nuestro mestizaje cultural.



Tejos para jugar rayuela.
Hierro y Bronce

Chile S. XIX - XX.

Tejos para rayuela Chile



El arte ecuestre campesino de Chile tiene sus raíces en la cultura española y en la tradición ecuestre que desarrolló el pueblo Mapuche, a partir de la Conquista. Un elemento europeo que adoptó a cultura ecuestre campesina es el hierro, elemento que utilizó para fabricar estribos, espuelas armazones de monturas y otros aditamentos.



Este objeto nos lleva a los tiempos coloniales de los populares juegos chilenos.

Se trata de un tejo para jugar Rayuela. Son de hierro y bronce con un diámetro aproximado

de 6 a 8 centímetros y un peso cercano al kilo.

El juego de la rayuela consiste en lanzar desde una distancia de 14 metros el tejo sobre una caja de madera inclinada de uno por un metro rellena de arcilla. Esta caja está dividida en la mitad por una lienza tensada, dispuesta a lo ancho. Los jugadores se van alternando en los tiros y el tejo, que queda más cerca de la lienza, obtiene más puntos. Si le acierta a la lienza, jugada conocida como "quemada", se adjudica doble puntaje.



El presidente Gabriel González Videla, en 1948, declaró la rayuela como un deporte nacional recreativo.

Septiembre 2023

Jarro Grabado Complejo El Bato



Chile Central está marcado por el uso de tecnologías en el ámbito de la agricultura y la alfarería a partir del siglo II o III a.C., definiendo el inicio de la vida sedentaria. En una primera etapa coexistieron al menos dos pueblos diversos, Bato y Llolleo. Nuestro objeto del mes puede pasar desapercibido en su vitrina, pero guarda una curiosa costumbre.

Se trata de un cantarito de un asa, perteneciente a la Cultura Bato, que se desarrolló entre los años 200 y 1000 d.c en la zona central de Chile.

Mide alrededor de 12 cms, es de greda negra, cocida y luego pulida. Contiene además decoraciones geométricas en su cuello.



Si nos fijamos bien presenta en su parte inferior un perfecto orificio. Se trata de un gesto ritual: se perforaba la vasija que iba a acompañar al difunto a la otra vida para que también estuviera muerta, así, ya no tenía utilidad en el mundo terrenal.

Nuestro jarrito pertenece entonces, al tipo de cerámica "matada" dentro de un ajuar funerario.



Jarro Grabado
Cerámica

Complejo El Bato (Chile Central) 200 -1000 d. C.



**Turbante de madejas y cordones
con accesorios de madera**

Fibra de camélido natural y teñida
Faldas del Morro (Arica) 1000 - 500 a.C.

**Turbante
Cultura Arica**

Nuestro objeto del mes nos espera en la Sala de Tocados Nortinos del Museo y nos permite “leer entre lanas” la historia de comunidades que habitaron la zona del desierto más árido del mundo.

Precisamente, a esa geografía, le debemos que esté tan bien conservado ya que las condiciones de extrema aridez disminuye el proceso de descomposición de la materia orgánica.



Se trata de un turbante de madejas y cordones de fibra de camélido natural y teñida, con adornos de otros materiales, incluyendo pelo humano.



Perteneció a las comunidades de Faldas del Morro de Arica, que fue un sitio funerario y, como tal, sagrado.



Por ser moldeable, se adaptaba a las diversas deformaciones artificiales que presentaban los cráneos, y daba luces sobre el oficio o importancia social de su dueño.

Aunque no se puede descartar que los turbantes hayan sido parte de la vida cotidiana en el desierto chileno entre los años 1000 y 500 AC, lo más probable es que muchos de ellos hayan sido confeccionados especialmente para el momento del entierro... serían tocados para la otra vida.



Pipa o Cachimba
Cerámica

Cultura El Molle 300 - 1470 d.C.

Pipa o cachimba Cultura El Molle



Nuestro objeto del mes sólo mide unos pocos centímetros, pero nos revela la presencia de arraigadas costumbres ceremoniales.



Se trata de una pipa o cachimba en forma de T invertida pertenecientes al Complejo Cultural El Molle, uno de los primeros pueblos agro-alfareros del Norte Chico, desde el año 300 A.C.

Grupos, que en sus inicios, se habrían basado en las actividades de caza y

recolección, sobresaliendo en la alfarería, por su prolijidad y el empleo de diversas técnicas decorativas



Las pipas, algunas de piedra y otras de cerámica, formaban parte de los ajuares funerarios, y ésta particularmente, llama la atención por ser zoomorfa, representa un lagarto.

No se tiene seguridad qué sustancias eran inhaladas, pero sin duda, era una práctica habitual, que ha salido a la luz en los hallazgos arqueológicos de la zona.

MUSEO ANDINO

Fundación Claro Vial

Esta es una publicación mensual que realiza el Museo Andino, a través de sus redes sociales.

Investigación, texto y redacción.
Paulina Silva, Área de Educación.

Imágenes y diseño: Marla
Michell y Paula Segovia, Área
Comunicaciones.

